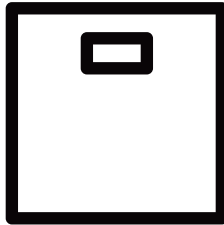


# GRUNDIG

## Bluetooth Body Analyser Scale

User Manual



PS 7010 BT

EN - TR



01M-8910081600-2321-05

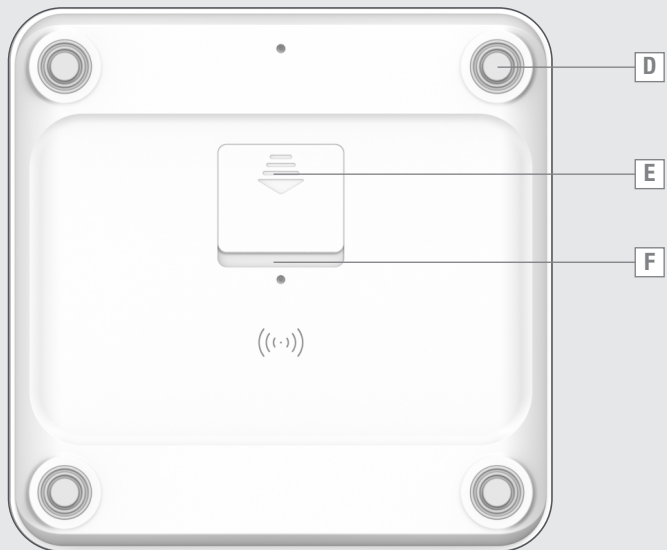
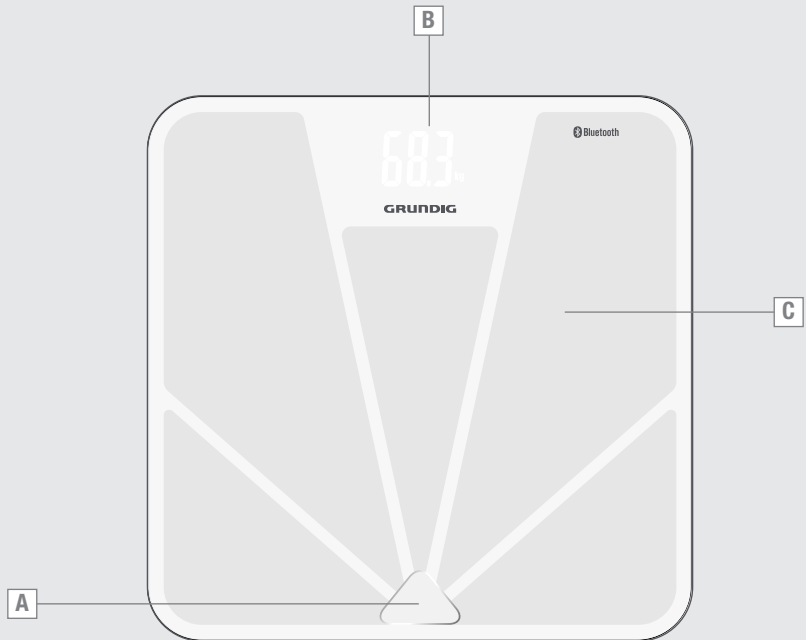
---

**ENGLISH**

**04-13**

**TÜRKÇE**

**14-27**



## SAFETY

---

Please read this instruction manual thoroughly prior to using this appliance! Follow all safety instructions in order to avoid damage due to improper use! Failure to follow these instructions voids any granted warranty.

- These scales are only intended for domestic use.
- Do not use the scales on a rug or carpet.
- Always use the scales on the same flat and hard floor. This ensures constant measurements.
- When you stand on the scales, please leave a gap of 2 cm from the edge of the scales. Take care when doing this.
- First center your body weight in the middle of the scales before removing your foot from the scales. Always make sure that the scales do not tip (risk of injury).
- Do not step onto the scales with wet feet. Risk of slipping!
- Never use the scales outdoors.

- Do not use the scales if they malfunction.
- Do not use the scales if the glass plate shows cracks or breaks.
- Do not place objects on the glass plate of the scales.
- If the scales stop working, remove the batteries and then replace them.
- Never jump on or off the scales.
- If the scales are used in the bathroom, you must ensure that they do not come into contact with water.
- The scales must not be immersed in water.



- Do not expose the scales to direct sunlight, high temperatures or long-term high humidity.
- Keep the scales away from children.
- Do not use the scales if they are visibly damaged.

# SAFETY

---

- Never open up the scales. In case of damage due to improper tampering, any claims for guarantee are lost.

## Caution

The scales should not be used by the following persons:

- This device can be used by children over 8 years of age and by persons with reduced physical, sensory, or mental abilities or a lack of experience and/or knowledge if they are supervised or instructed in the safe use of the device and have understood the resulting risks. Children must not play with the device. Children should not clean or maintain the device unless they are supervised.
- The scales determine your body fat ratio using Bioelectrical Impedance Analysis (BIA). In doing this, a harmless signal is transmitted through the body. The scales are therefore not suitable for persons with a heart pacemaker or other surgically implanted medical device. If in doubt, please contact your doctor.
- Pregnant women and persons under the age of 18 should not use the scales for analysis (in these cases, no accurate body fat value can be determined).
- Your device works with complex electronic algorithms. External electromagnetic influences near the device may therefore affect the results. In this case, first remove the source of the electromagnetic disturbance, then repeat the measurement.
- In the case of extreme electromagnetic disturbance, the device switches to safety mode for its own protection. To return to normal operation, remove the source of the disturbance, remove the batteries from the device and then replace them.

# AT A GLANCE

---

Dear Customer,

congratulations on purchasing the Bluetooth Body Analyser Scales PS 7010 BT.

Please read the following user guide for the scales carefully to ensure that you have many years of enjoyment from your quality Grundig product at home.

## About the body fat scale

The product is a smart body fat scale with a high-precision strain gauge sensor, which can help you to store and keep track of your weight on smart phone. This scale can transmit your weight data to your smart phone via Bluetooth technology, as well as make graph of your weight results, from which you are able to keep track of the trend anytime. Download the App on your phone to use Bluetooth scale, you will start your first step of weight control.

### Caution

- The product PS 7010 BT is a wellness product, not a medical product. Thus no medical recommendation can be given based on the use/displayed results.

## Meanings of the symbols

Following symbols are used in various sections of this manual:



Important information and useful hints about usage.



**WARNING:** Warnings against dangerous situations concerning the security of life and property.



Electrical insulation class.

## Operating elements

Please see the illustrations on page 3.

- A** Measurement electrodes
- B** Display
- C** Glass plate
- D** Pedestal
- E** Battery compartment
- F** Unit selection switch (lb, kg)



This product has been produced in environmentally-friendly, state-of-the-art facilities.

# OPERATION

## Installing and using our app



### Downloading the free app

- 1 Go to the “App Store” or “Google Play” and search for our app “HomeWhiz” to download it.
- 2 Or scan the QR code:  
HomeWhiz-AppStore and Google Play



### Power supply

You operate the scales with 4X1.5V AAA batteries (total 6 V).

- 1 Open the cover of the battery compartment .
- 2 Insert the 1.5V LR3/AAA batteries. Pay attention to the poles marked on the base of the battery compartment.
- 3 Close the cover of the battery compartment .

#### Notes

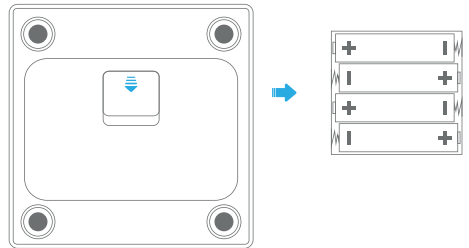
- Do not expose the battery to extreme heat, for example sunlight, radiators, fire, etc.
- When the batteries are becoming flat, the display shows » L0 «. Replace the batteries immediately.
- Remove the batteries if they are used up or if you do not use the device for a long time. We do not assume liability for damage caused by leaked batteries.

### Environmental note

The batteries, even those free from heavy metals, must not be disposed of as domestic waste. Used batteries must be discarded in used battery collection containers found at commercial or public waste management services.


## Battery Installation

Open the battery cover on the back of the scale as shown in the following picture, and then install the batteries according to the polarity mark in the battery case.



## Operating the scales

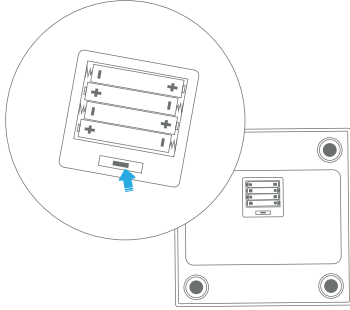
### Notes

- No data needs to be entered for measuring the body weight.
  - The scales measure your body weight in 100 g intervals.
  - The very accurate 4-point measurement is used as the measurement method.
- 1 Use the switch  (at the rear) to specify whether you want to use Anglo-Saxon units of measure (lb/in) or European units of measure (kg/cm).
  - 2 Place the scales on a flat and even surface.

# OPERATION

## Weight unit conversion

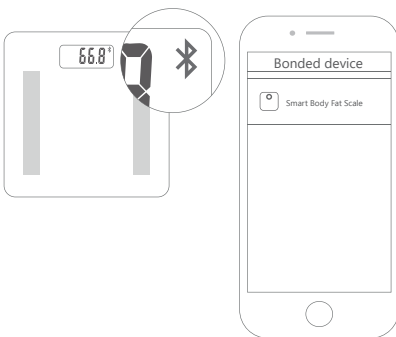
You will find the unit conversion button at the bottom of scale, press or pull it to convert the weight unit, you will see it changed on LCD.



## Connect the scale with your phone

Turn on your phone's bluetooth connection, login to HomeWhiz application. If you don't have an account, create a new account, find the "Devices" page and tap on "ADD DEVICE" and follow the instructions for adding products in the app. Make sure that your phone is connected to the scale via bluetooth while performing these operations.

All measurements you taken can be saved in history for detail review anytime anywhere by getting access to your own account.



Symbol of connection status: 

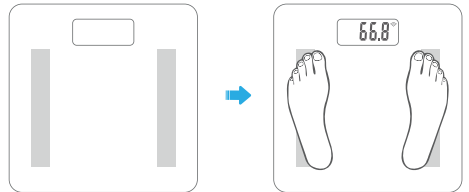
**Fail to be connected:** The symbol will be flashing;

**Succeed to be connected:** The symbol will be on constantly.

Some models may not have connection symbols, please refer to actual product.

## Start Measurement

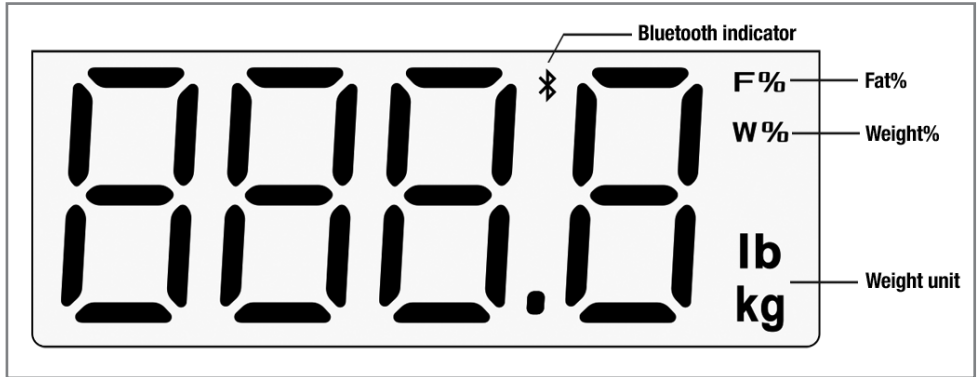
For the first measurement, keep the scale connected with the App, then put it on a solid and flat floor, and step on it for the measurement. Once the weight is stable and flashing, fat measurement will be proceeded. You will review your weight and body fat display on the screen for several time, then the scale will be off automatically.



- Do not put the scale on a carpet or other soft surface, it will lead to a wrong weight measurement.
- The first measurement has to be taken with Bluetooth connection, the first weight data will be reference for next auto user recognition.
- To make a proper measurement of body fat, please keep your bare feet on the electrodes of scale. The scale platform should be clean and dry.
- If you want to review all measurement data, open the App, and check them in detail interface.



# OPERATION



## Warning indications



### Fat Measuring

Fat measurement is in process, please don't step off the scale, and make sure your bare feet is touching with the electrodes.



### Low Fat% Indication

The Fat% is too low. Please lead a morenutritional diet and take good care of yourself.



### High Fat% Indication

The Fat% is too high. Please watch your diet and do more exercise.



### Calibration

Error exists, please re-test to get the correct result.



### Over-load Indication

The weighing subject on the platform exceeds the maximum capability of scale. Please step off to avoid damage.



### Low Battery Indication

The battery power is running low, please replace with a new battery.

# OPERATION

---

## User profile creation

After downloading the app Fill the gender, birth date, height, weight and activity frequency parts in the user information section and press continue.

## Main screen and goal setting

After filling the parts in the user information section, you can start to monitor your current informations on the main screen. You can also enter your target values as weight, fat ratio, muscle ratio. Furthermore, you can compare them with your historical measurement results.

## Measurement moment and Recording:

Open HomeWhiz mobile app and turn on Bluetooth on your mobile device. Make sure that "Grundig Smart Scale" is connected to mobile application. Then place the scale on a hard and flat surface and step on it for measurement.

When the measurement value is stabilized on the smart scale display, you will see measurement screen on your mobile application as well. This measurement details can be viewed by logging into your account. The detailed review is stored in the history to view anytime anywhere

## History view and removing/ sharing the data

You can view all the scaling results you have made in the paste as long as you do not delete them. Among these results, you can move the ones you want to delete to the left and the ones you want to share to the right.

# NOTES ON THE MEASUREMENT VALUES

## Notes

- The following table contains guideline values which will help you to assess your body fat and body water percentages. There are no guidelines for muscle mass and bone mass.
- It is more important to observe the changes in your body fat percentage, body water percentage, muscle mass and bone mass over a longer period than to concentrate on your body weight.
- Ensure that your bare feet are always in contact with the measurement electrodes. Very dry skin or thick callouses can influence the analysis result. In this case, the scales show » Err «.
- To achieve accurate measurement results, do not use the scales immediately after consuming coffee, beer, wine or other alcoholic drinks. The same applies to physical exercise. These factors reduce the percentage of water in the body tissue (dehydration). In such cases, wait for several hours.

## Body fat percentage

It is particularly important to monitor your body fat percentage. A body fat percentage that is too high can lead to high blood pressure, high cholesterol, heart problems and other physical problems. The following recommendations for body fat have been given by the American College of Sports Medicine:

### Notes

- It is best to measure the body weight, body fat percentage and body water percentage at the same time each time, ideally during the evening.
- If possible, use the scales when undressed. This gives more accurate measurement results.
- The measurement results are not suitable for drawing medical conclusions. If in doubt, please contact your doctor.
- Your feet should always be clean and dry when you use the scales.

Age	Body fat (women)				Body fat (men)			
	Slim	Normal	Slightly over-weight	Over-weight	Slim	Normal	Slightly over-weight	Over-weight
19 - 39	<20%	20-32%	33-38%	>38%	<12%	12-20%	21-25%	>25%
40 - 55	<23%	23-35%	36-41%	>41%	<13%	13-21%	22-26%	>26%
56 - 85	<24%	24-36%	37-42%	>42%	<14%	14-22%	23-27%	>27%

Age	Body water (women)			Body water (men)		
	Low	Normal	High	Low	Normal	High
17 - 39	47	47-57	57	53	53-67	67
40 - 55	42	42-52	52	47	47-61	61
56 - 85	37	37-47	47	42	42-56	56

# INFORMATION

---

## Notes on operation and maintenance

- To prolong battery life, the scales are equipped with an automatic Off function. They switch off automatically if operation is interrupted for approx. 20 seconds.
- Clean the scales with a damp cloth. Do not use cleaning products.
- Do not use the scale in humid, overheat environment. (Temperature range from 5°C to 35°C.)
- Stand on the scale steadily and touch the electrodes on the platform with your bare feet. Tip over will lead to a fall when you step on the edge of one side of the scale.
- Do not drop, shock or strike the scale as it is a precise instrument.
- Do not use the scale on the place with intense shake. Keep standing firmly on scale when in use.
- To ensure the accuracy of the data, it is recommended that each measurement be carried out at the same time of day.
- Fat measurement is not available for children under 10 years of age and adults over 100 years of age.
- When the battery runs out, please remove the battery in time to prevent leakage of the battery lead scale body corrosion;
- The use of a fat measurement function is not permitted for pacemakers or other implanted medical devices.

## Compliance with the WEEE Directive and Disposing of the Waste Product:

This product complies with EU WEEE Directive (2012/19/EU). This product bears a classification symbol for waste electrical and electronic equipment (WEEE).



This symbol indicates that this product shall not be disposed with other household wastes at the end of its service life. Used device must be returned to official collection point for recycling of electrical and electronic devices. To find these collection systems please contact to your local authorities or retailer where the product was purchased. Each household performs important role in recovering and recycling of old appliance. Appropriate disposal of used appliance helps prevent potential negative consequences for the environment and human health.

## Compliance with RoHS Directive

The product you have purchased complies with EU RoHS Directive (2011/65/EU). It does not contain harmful and prohibited materials specified in the Directive.

## Package information



Packaging materials of the product are manufactured from recyclable materials in accordance with our National Environment Regulations. Do not dispose of the packaging materials together with the domestic or other wastes. Take them to the packaging material collection points designated by the local authorities.

# INFORMATION

---

## Information on Waste Batteries



This symbol on rechargeable batteries/batteries or on the packaging indicates that the rechargeable battery/battery may not be disposed of with regular household rubbish. For certain rechargeable batteries/batteries, this symbol may be supplemented by a chemical symbol. Symbols for mercury (Hg) or lead (Pb) are provided if the rechargeable batteries/batteries contain more than 0,0005 % mercury or more than 0,004 % lead.

Rechargeable batteries/batteries, including those which do not contain heavy metal, may not be disposed of with household waste. Always dispose of used batteries in accordance with local environmental regulations. Make enquiries about the applicable disposal regulations where you live.

## Conformity declaration for CE

Arçelik A.Ş. hereby declares that this appliance complies with Directive 2014/53/EU.

The complete text of the EU declaration of conformity is available in the following internet address: [grundig.com.tr](http://grundig.com.tr)

## Technical Information

**Power supply:** 4X1.5V AAA (included)

**Max. load:** 180kg/400lb, d=100g/0.2lb

**Min. load:** 5.0 kg

**Ambient temperature:** 20°C ± 15 °C

**Electrical insulation class:** III

**Frequency Band:** 2402 - 2480 MHz

**Max. Transmission Power:** 2.6 dBm

**Network supported:** Bluetooth 4.2 (only support BLE mode)

Technical and design modifications reserved!

# GÜVENLİK

Lütfen cihazı kullanmadan önce bu kullanma kılavuzunu tam olarak okuyun! Hatalı kullanımdan kaynaklanan hasarları önlemek için tüm güvenlik talimatlarına uyun!

Bu talimatlara uyulmaması halinde her türlü garanti geçersiz hale gelir.

- Bu tartı sadece evde kullanılmak üzere tasarlanmıştır.
- Tartıyı kilim veya halı üzerinde kullanmayın.
- Tartıyı her zaman düz ve sert bir zemin üzerinde kullanın. Böylece sabit ölçüm elde edersiniz.
- Tartının üzerindeyken, lütfen tartının kenarlarından 2 cm'lik bir boşluk bırakın. Bunu yaparken dikkatli olun.
- Bir ayağınızı tartıdan indirmeden önce vücut ağırlığınızı cihazın ortasına ortalayın. Bu noktada, tartının devrilmeyeceğinden her zaman emin olun (yaralanma riski).
- Tartıya ıslak ayakla çıkmayın. Kayma riski vardır!

- Tartıyı kesinlikle açık havada kullanmayın.
- Arıza yaptığı takdirde tartıyı kullanmayın.
- Cam plakada çatlak veya kırık varsa tartıyı kullanmayın.
- Tartının cam plakasının üzerine herhangi bir nesne koymayın.
- Tartı çalışmazsa pillerini çıkarın ve yenilerini takın.
- Tartının üzerine ya da tartının üzerinden başka bir yere zıplamayın.
- Tartı banyoda kullanılıyorsa, suyla temas etmediğinden emin olun.
- Tartı suya batırılmamalıdır.



- Tartıyı doğrudan güneş ışığına, yüksek sıcaklıklara veya uzun süreli yüksek neme maruz bırakmayın.
- Tartıyı çocuklardan uzak tutun.
- Gözle görülür şekilde hasar gördüğü takdirde tartıyı kullanmayın.

- Asla tartının içini açmayın. Cihaz uygun olmayan şekilde kurcalandığı için hasar görürse, garanti tümüyle geçersiz kalır.

### **Dikkat**

Cihaz aşağıda tanımlanan kişiler tarafından kullanılmamalıdır:

- Bu cihaz, gözetim altında tutulduklarında veya cihazın güvenli kullanımına yönelik olarak gereken talimatlar sağlandığında ve söz konusu riskleri anlamış olmaları durumunda 8 yaşından büyük çocuklar ve fiziksel, duyuşsal ya da zihinsel kapasiteleri yetersiz veya yeterince deneyim veya bilgi sahibi olmayan kişiler tarafından kullanılabilir. Çocuklar cihazla oynamamalıdır. Çocuklar bir yetişkinin gözetimi altında olmadıkları sürece cihazı temizlememeli veya cihaza bakım yapmamalıdır.
- Tartı, Biyoelektrik Empedans Analizini (BIA) kullanarak vücut yağı oranınızı ölçer. Bu sırada vücudunuza zararsız bir sinyal iletilir.

Bu nedenle tartı, vücudunda kalp pili veya cerrahi olarak yerleştirilmiş diğer medikal cihazlar bulunan kişiler için uygun değildir. Şüphemiz olursa lütfen doktorunuzla iletişime geçin.

- Hamile kadınlar ve 18 yaşının altındaki kişiler tartıyı analiz için kullanmamalıdır (kullandıkları takdirde vücut yağı oranı doğru olarak belirlenemez).
- Cihazınız karmaşık elektronik algoritmalar ile çalışır. Dolayısıyla cihazın yakınındaki harici elektromanyetik etkenler sonuçları etkileyebilir. Bu tür durumlarda ilk önce elektromanyetik parazitin kaynağını ortadan kaldırın, daha sonra ölçümü tekrarlayın.
- Aşırı elektromanyetik parazit durumunda, cihaz kendini korumak için güvenlik moduna geçer. Normal çalışma moduna geri dönmek için parazitin kaynağını ortadan kaldırın, cihazın içinden pillerini çıkarın ve yenileriyle değiştirin.

# GENEL BAKIŞ

Değerli Müşterimiz,

Bluetooth Vücut Analiz Tartısı PS 7010 BT ürünü-  
müzü satın aldığımız için teşekkür ederiz.

Kaliteli Grundig ürününüzü yıllarca tam verim  
olarak kullanabilmek için lütfen aşağıda tartı için  
verilmiş olan kullanıcı talimatlarını dikkatli bir şe-  
kilde okuyun.

## Vücut analiz tartısı hakkında

Bu ürün yüksek hassasiyete sahip sensör sa-  
yesinde ağırlık bilgilerinizi cep telefonunuzda  
saklamanıza ve takip etmenize olanak tanır. Bu  
tartı ağırlık bilginizi Bluetooth teknolojisi ile akıllı  
telefonunuza iletir ve sonuçlarınızın takibini iste-  
diğiniz zaman yapmanızı sağlayan grafikler oluş-  
turur. Bluetooth tartınızı kullanabilmek için uygu-  
lamayı indirin. Kilo kontrolünüz için ilk adınızı  
tamamlamış olacaksınız.

### Dikkat

- PS 7010 BT ürünü tıbbi bir ürün değil, bir  
sağlık ürünüdür. Bu nedenle cihazın kullanımı/  
görüntülenen sonuçlar hakkında herhangi bir  
tıbbi öneri yapılamaz.

## Sembollerin anlamları

Bu kullanma kılavuzunun çeşitli kısımlarında  
aşağıdaki semboller kullanılmıştır:



Cihazın kullanımıyla ilgili önemli  
bilgiler ve faydalı tavsiyeler.



**UYARI:** Can ve mal güvenliğiyle  
ilgili tehlikeli durumlar konusunda  
uyarılar.



Elektrik çarpmasına karşı koruma  
sınıfı.

## Çalıştırma öğeleri

Lütfen sayfa 3'teki çizimlere bakın.

- A** Ölçüm elektrotları
- B** Ekran
- C** Cam plaka
- D** Taban
- E** Pil yuvası
- F** Birim seçme düğmesi (lb, kg)



Bu ürün, çevreye saygılı modern tesislerde doğaya zarar vermeden üretilmiştir.



# ÇALIŞTIRMA

## Uygulamamızın indirilmesi ve kullanılması

### Uygulamanın indirilmesi

- 1 “App Store” veya “Google Play” den “HomeWhiz” uygulamasını indirin.
- 2 Ya da aşağıdaki QR kodunu tanıtırın:  
HomeWhiz-AppStore and Google Play



## Güç kaynağı

Tartıyı 4 adet 1,5 V LR3/AAA (toplam 6 V) pil ile çalıştırın.

- 1 Pil yuvasının kapağını [E] açın.
- 2 1,5 V LR3/AAA pilleri takın. Pil yuvasının alt kısmındaki işaretli kutuplara dikkat edin.
- 3 Pil yuvasının kapağını [E] kapatın.

### Notlar

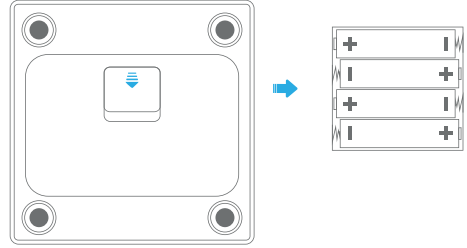
- Pilleri güneş ışığı, radyatör, ateş vb. gibi aşırı sıcaklıklara maruz bırakmayın.
- Pil seviyesi düştüğünde, ekranda » Lo « görünür. Pilleri hemen değiştirin.
- Piller bitmişse veya cihazı uzun bir süre kullanmayacaksanız pilleri çıkarın. Akmış pillerden dolayı meydana genel hasarlardan sorumlu değiliz.

## Çevre ile ilgili not

Piller, ağır metal içermiyor olsalar dahi evsel atık olarak atılmamalıdır. Kullanılmış piller, ticari veya kamu atık yönetim hizmetlerinde bulunan pil toplama kutularına atılmalıdır.

## Batarya takma

Tartının arkasında bulunan batarya kapağını görselde gösterildiği gibi açın ve pilleri yuvada gösterilen kutup işaretlerini dikkate alarak yerleştirin.



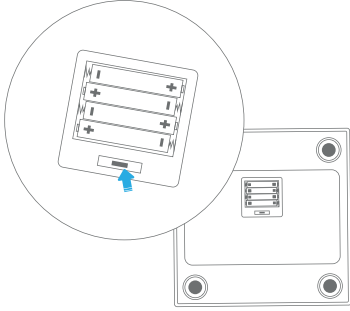
## Tartının çalıştırılması

### Notlar

- Vücut ağırlığını ölçmek için hiçbir veri girilmesine gerek yoktur
- Tartı, vücut ağırlığınızı (kilonuzu) 100 gramlık aralıklarla ölçer.
- Ölçüm yöntemi olarak çok kesin olan 4 nokta ölçüm kullanılır.
- [E] düğmesini (arka tarafta bulunur) kullanarak İngiliz ölçü birimleri (lb/in) mi yoksa Avrupa ölçü birimleri (kg/cm) mi kullanmak istediğinizi belirleyin.
- Tartıyı düz ve sabit bir zemine yerleştirin.

## Ağırlık Birimini Değiştirme

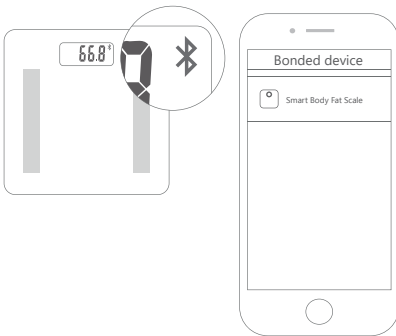
Tartının altında birim dönüştürme butonu bulacaksınız. Butonu kullanarak ağırlık birimini değiştirip, değişimi ekran üzerinde görebilirsiniz.



## Tartının telefona bağlanması

Telefonunuzun bluetooth bağlantısını açın, HomeWhiz uygulamasına giriş yapın, hesabınız yoksa yeni bir hesap oluşturun, uygulamaya giriş yaptıktan sonra Cihazlar sekmesinden "CİHAZ EKLE"ye basınız ve uygulamadaki ürün ekleme talimatlarını takip edin. Bu işlemleri yaparken telefonunuzun bluetooth ile tartıya bağlı olduğundan emin olun.

Tüm ölçümler, istenilen zamanda tekrar görüntülenebilmesi için geçmiş olarak kaydedilebilir.



bağlantı sırasındaki sembolü: ✖

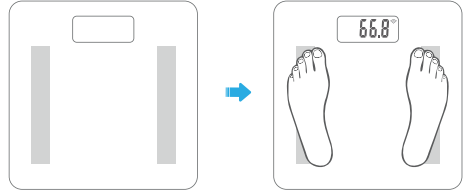
**Bağlantı sorunu:** Sembol devamlı olarak yanıp sönecek.

**Başarılı bağlantıda:** Sembol sabit olarak görülecektir.

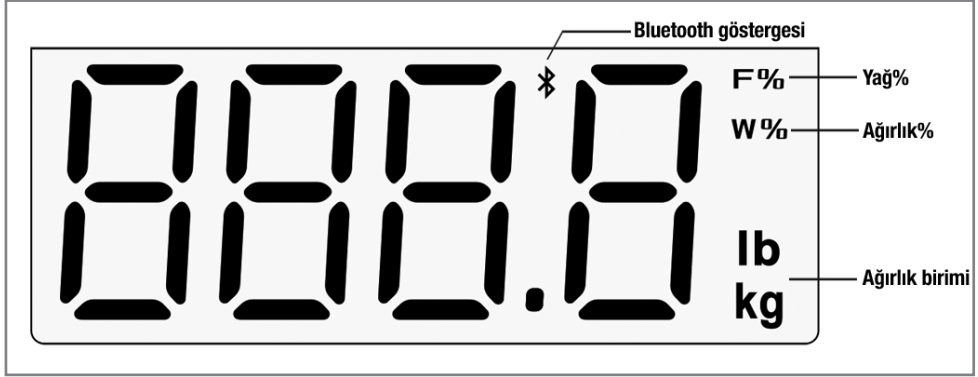
Bazı modeller bağlantı sembollerine sahip olma-yabilir.

## Ölçüme başlama

İlk ölçüm için, tartıyı uygulama ile bağlı tutun. Sonraki aşama olarak, tartıyı düz bir zemine koyarak üzerine çıkın. Ekrandaki ağırlık değeri sabitlendiğinde ve yanıp söndüğünde, yağ ölçümü başlayacaktır. Ağırlığınızı ve vücut yağ oranınızı ekranda birkaç kez gördükten sonra, tartı otomatik olarak kapanacaktır.



- Tartıyı halı üzerine veya diğer yumuşak yüzeylere koymayın. Bu durum hatalı ölçüm sonuçlarına sebep olabilir.
- İlk ölçüm Bluetooth bağlantısı açıkken yapılmalıdır. İlk ağırlık bilgisi, otomatik kullanıcı tanıma özelliği için referans olacaktır.
- Doğru bir yağ ölçümü yapabilmek için, çıplak ayaklarınızı tartı üzerindeki elektrotlardan ayırmayın. Ayrıca, tartı yüzeyi kuru ve temiz olmalıdır.
- Eğer tüm ölçüm datasını görüntülemek isterseniz, uygulamayı açarak detayların bulunduğu arayüzden kontrol edebilirsiniz.



## Uyarı göstergeleri



Yağ Ölçümü

Yağ ölçümü yapılıyor, lütfen tartıdan inmeyin ve çıplak ayaklarınızın elektrotlara dokunduğundan emin olun.



Düşük yağ yüzdesi göstergesi

Yağ yüzdesi çok düşük. Daha yüksek besin değerleri içeren bir diyet yapın ve kendinize dikkat edin.



Yüksek yağ yüzdesi göstergesi

Yağ yüzdeniz çok yüksek. Lütfen beslenmenize dikkat edin ve daha çok egzersiz yapın.



Kalibrasyon

Hata oluştu. Doğru sonuçlar alabilmek için lütfen tekrar kontrol edin.



Aşırı yük göstergesi

Yüzey üzerindeki nesne ağırlığı, tartının maksimum kapasitesini aşıyor. Lütfen hasar oluşumunu önlemek için ağırlığı çekin.



Düşük pil göstergesi

Pil gücü düşük. Lütfen yeni bir pil ile değiştirin.

## Uygulamada kullanıcı profili oluşturma

Kullanıcı bilgileri bölümünden cinsiyet, doğum tarihi, boy, kilo ve aktivite sıklığı bilgilerini doldurun ve devam et butonuna basın.

## Ana Ekran ve Hedef Belirleme

Kullanıcı bilgileri kısmındaki alanları doldurduktan sonra, girdiğiniz değerleri ana ekranda görmeye başlayabilirsiniz. Ayrıca hedeflediğiniz kilo, yağ yüzdesi ve kas yüzdesi değerlerini girebilir ve geçmişe yönelik ölçüm sonuçlarınızı ile karşılaştırma yapabilirsiniz.

## Ölçüm anı ve kaydetme

HomeWhiz mobil uygulamanızı ve telefonunuzun Bluetooth bağlantısını açın. Mobil uygulamanız ile Grundig Akıllı Tartı'nın bağlı olduğundan emin olun. Ardından tartıyı sert ve düz bir zemine koyun ve ölçüm için üzerine basın.

Ağırlık değeri tartı ekranında sabitlendiğinde, mobil uygulamanızda da ağırlık gösterim ekranını göreceksiniz. Bu ölçüm, kendi hesabınıza erişir ve ölçüm detaylarını görebilirsiniz. Her zaman her yerde ayrıntılı inceleme için geçmişe kaydedilir.

## Geçmiş ekranı ve Geçmişten silme

Geçmişte yaptığınız tüm ölçüm sonuçlarını silmediğiniz sürece görüntüleyebilirsiniz. Bu ölçümler içerisinde silmek istediklerinizi sola, paylaşmak istediklerinizi ile sağa kaydırarak işlemi gerçekleştirebilirsiniz.

# ÖLÇÜM DEĞERLERİ HAKKINDA NOTLAR

## Notlar

- Aşağıdaki tabloda vücut yağınızı ve vücudunuzdaki su yüzdesini değerlendirmenize yardımcı olacak ana bilgiler yer almaktadır. Kas kütlesi ve kemik kütlesi için herhangi bir yönerge bulunmamaktadır.
- Vücut ağırlığınıza odaklanmaktansa uzun süreli olarak vücudunuzdaki yağ yüzdesindeki, su yüzdesindeki, kas kütlesindeki ve kemik kütlesindeki değişiklikleri gözlemlemek daha önemlidir.
- Ayaklarınızın çıplak olduğundan ve sürekli olarak ölçüm elektrotları ile temas halinde olduğundan emin olun. Aşırı kuru deri veya kalın nasır tabakası analiz sonuçlarını etkileyebilir. Bu durumda tartıda » Err « görüntülenir.
- Doğru ölçüm sonuçları elde etmek için tartıyı kahve, bira, şarap ya diğer alkollü içecekleri tükettikten hemen sonra kullanmayın. Aynı durum fiziksel egzersiz için de geçerlidir. Bu faktörler vücut dokusundaki su yüzdesini düşürür (dehidrasyon). Bu tür durumlarda birkaç saat bekleyin.

## Vücuttaki yağ yüzdesi

Özellikle vücuttaki yağ yüzdesini izlemek önemlidir. Vücuttaki yüksek yağ oranı yüksek tansiyona, yüksek kolesterole, kalp sorunlarına da diğer fiziksel sorunlara neden olabilir. Vücut yağıyla ilgili olarak aşağıda bulunan öneriler Amerikan Spor Hekimliği Üniversitesi'nden alınmıştır.

## Notlar

- Vücut ağırlığının, vücuttaki yağ yüzdesinin ve su yüzdesinin her seferinde aynı zamanda, tercihen akşamları, ölçülmesi gerekir.
- Tartı mümkünse çıplak olarak kullanılmalıdır. Bu sayede daha kesin ölçüm sonuçları elde edebilirsiniz.
- Ölçüm sonuçları, tıbbi sorunları teşhis etmede kullanım için uygun değildir. Şüphenez olursa lütfen doktorunuzla iletişime geçin.
- Tartıyı kullanırken ayaklarınız daima temiz ve kuru olmalıdır.

Yaş	Vücut yağı (kadınlar)				Vücut yağı (erkekler)			
	Zayıf	Normal	Hafif kilolu	Kilolu	Zayıf	Normal	Hafif kilolu	Kilolu
19 - 39	< %20	%20-32	%33-38	> %38	< %12	%12-20	%21-25	> %25
40 - 55	< %23	%23-35	%36-41	> %41	< %13	%13-21	%22-26	> %26
56 - 85	< %24	%24-36	%37-42	> %42	< %14	%14-22	%23-27	> %27

Yaş	Vücut suyu (kadınlar)			Vücut suyu (erkekler)		
	Düşük	Normal	Yüksek	Düşük	Normal	Yüksek
17 - 39	47	47-57	57	53	53-67	67
40 - 55	42	42-52	52	47	47-61	61
56 - 85	37	37-47	47	42	42-56	56

## Çalıştırma ve bakım notları

- Pil ömrünü uzatmak için, tartıda otomatik kapatma fonksiyonu bulunmaktadır. İşlem yaklaşık 20 saniye boyunca kesilirse otomatik olarak kapanırlar.
- Tartıyı nemli bir bezle temizleyin. Herhangi bir temizlik maddesi kullanmayın.
- Lütfen tartıyı nemli ve aşırı sıcak ortamda kullanmayın (sıcaklık aralığı 5-35 °C arası olmalıdır.)
- Tartı üzerinde kıpırdamadan bekleyin ve tartı üzerindeki elektrotlara çıprak ayakla dokunun. Tartının bir kenarına basmanız düşmenize sebep olacaktır.
- Tartı hassas bir cihaz olduğu için, düşürmeyin veya tartıya vurmayın.
- Tartıyı yoğun sarsıntı olan ortamlarda kullanmayın ve kullanım esnasında üzerinde sabit durun.
- Analizin doğruluğundan emin olmak için, her ölçümün günün aynı zamanında yapılması tavsiye edilir.
- Yağ ölçümü, 10 yaşından küçük ve 100 yaşından büyük bireyler için yapılamaz.
- Pil bittiğinde, tartının yüzey aşınmasını sağlayan pil akmasını önlemek için boş pilleri çıkarın.
- Yağ ölçüm özelliği kalp pili veya diğer monte sağlık cihazları için kullanıma uygun değildir.

## AEEE Yönetmeliğine Uyum ve Atık Ürünün Elden Çıkarılması

Bu ürün T.C. Çevre ve Şehircilik Bakanlığı tarafından yayımlanan "Atık elektrikli ve Elektronik eşyaların Kontrolü Yönetmeliği"nde belirtilen zararlı ve yasaklı maddeleri içermez.



AEEE Yönetmeliğine uygundur. Bu ürün, geri dönüşümlü ve tekrar kullanılabilir nitelikteki yüksek kaliteli parça ve malzemelerden üretilmiştir. Bu nedenle, ürün, hizmet ömrünün sonunda evsel veya diğer atıklarla birlikte atmayın. Elektrikli ve elektronik cihazların geri dönüşümü için bir toplama noktasına götürün. Bu toplama noktalarını bölgenizdeki yerel yönetime sorun. Kullanılmış ürünleri geri kazanıma vererek Çevrenin ve doğal kaynakların korunmasına yardımcı olun.

## Ambalaj bilgisi



Ürünün ambalajı, Ulusal Mevzuatımız gereği geri dönüştürülebilir malzemelerden üretilmiştir. Ambalaj atığını evsel veya diğer atıklarla birlikte atmayın, yerel otoritenin belirttiği ambalaj toplama noktalarına atın.

## Atık piller



Bitmiş pilleri, yerel kanun ve yönetmeliklere uygun şekilde atılmasını sağlayın. PİL ve ambalajın üzerindeki sembol, ürünle birlikte teslim edilen pilin evsel atık olarak değerlendirilmemesi gerektiğini belirtmektedir. Bazı yerlerde sembol, kimyasal bir sembol ile birleştirilerek kullanılmış olabilir. Piller % 0,0005'den fazla civa veya % 0,004'den fazla kurşun içeriyorsa, civa için Hg, kurşun için Pb kimyasal sembolü işaretin altına eklenir. Pillerin doğru şekilde atılmasını sağlayarak, pillerin uygun olmayan şekilde atılması neticesinde çevre ve insan sağlığında meydana gelebilecek potansiyel zararların engellenmesine katkıda bulunmuş olacaksınız.

## CE Uygunluk Beyanı

Arçelik A.Ş. olarak bu ürün ve/veya ürünlerin 2014/53/AB Direktifine uygun olduğunu beyan ederiz.

AB uygunluk beyanının tam metni aşağıdaki internet adresinde mevcuttur: [grundig.com.tr](http://grundig.com.tr)

## Teknik Bilgiler

**Güç kaynağı:** 4X1.5V AAA (dahil)

**Maksimum yük:** 180kg/400lb, d=100g/0.2lb

**Minimum yük:** 5,0 kg

**Ortam sıcaklığı:** 20 °C ± 15 °C

**Elektriksel izolasyon sınıfı:** III

**Frekans Bandı:** 2402 - 2480 MHz

**Maks. İletim Gücü:** 2.6 dBm

**Ağ desteği:** Bluetooth 4.2 (sadece BLE modunu destekler)

Marka teknik ve tasarımsal değişiklikler yapma hakkını saklı tutar.

### Müşteri Memnuniyeti Politikası

- Müşterilerimizin istek ve önerilerini her kanaldan karşılamaktan mutluluk duyarız.

#### Kanallarımız:

##### \* Çağrı Merkezimiz: 0850 210 0 888

(Sabit telefonlardan veya cep telefonlarından alan kodu çevirmeden arayın\*)

##### \* Diğer Numaramız: 0216 585 8 888

- Çağrı Merkezimiz haftanın 7 günü 24 saat hizmet vermektedir.

- Çağrı Merkezimiz ile yaptığımız görüşmeler iletişim hizmeti aldığınız operatör firma tarafından sizin için tanımlanan tarifeye göre ücretlendirilir.

- Sabit veya cep telefonlarınızdan alan kodu tuşlamadan çağrı merkezi numaramızı arayarak ürününüz ile ilgili arzu ettiğiniz hizmeti talep edebilirsiniz.

##### \* Whatsapp Numaramız: 0544 444 0 888

##### \* Faks Numaramız: 0216-423-2353

##### \* Web Adresimiz:

- [www.grundig.com.tr](http://www.grundig.com.tr)

##### \* e-posta Adresimiz:

- [musteri.hizmetleri@grundig.com](mailto:musteri.hizmetleri@grundig.com)

##### \* Sosyal Medya Hesaplarımız:

- <https://www.instagram.com/grundigturkiye/>

- <https://www.facebook.com/grundig.tr/>

- <https://www.youtube.com/user/TurkiyeGrundig>

##### \* Posta Adresimiz:

- Arçelik A.Ş. Karaağaç Caddesi No:2-6,  
34445, Söğütözü / İSTANBUL

##### \* Bayilerimiz,

- <https://www.grundig.com.tr/yetkili-satici/>

##### \* Yetkili Servislerimiz,

- <https://www.grundig.com.tr/yetkili-servis/>

- Tüm yetkili servis istasyonu bilgilerimiz, Ticaret Bakanlığı tarafından oluşturulan "Servis Bilgi Sistemi"nde ([www.servis.gov.tr](http://www.servis.gov.tr)) yer almaktadır.  
- Yedek parça malzemeleri yetkili servislerimizden temin edilebilir.

- Müşterilerimizden iletilen istek ve önerilerin Grundig'e ulaştığı bilgisini, müşteri ayrımı yapılmaksızın kendilerine 24 saat içinde veririz.
- Müşteri Hizmetleri sürecimiz:  
Müşterilerimizin istek ve önerilerini;  
\* **İzlenebilir, raporlanabilir, şeffaf ve güvenli tek bir bilgi havuzunda toplarız.**  
\* **Yasal düzenlemelere uygun, objektif, adil ve gizlilik içinde ele alır ve değerlendiririz.**  
\* **Bu geri bildirimleri süreçlerimizin daha mükemmel hale getirilmesinde kullanırız.**
- Grundig olarak, mükemmel müşteri deneyimini yaşatmayı ana ilke olarak kabul eder, müşteri odaklı bir yaklaşım benimseriz.
- Bütün süreçlerimizi yönetim sistemi ile entegre ederek birbirini kontrol eden bir yapı geliştirilmesini sağlarız.  
Yönetim hedeflerini de bu sistem üzerinden besleriz.

### Aşağıdaki önerilere uyanızı rica ederiz.

- Ürününüzü aldığınızda Garanti belgesini Yetkili Satıcınıza onaylattırınız.
- Ürününüzü kullanma kılavuzu esaslarına göre kullanınız.
- Ürününüz ile ilgili hizmet talebiniz olduğunda yukarıdaki telefon numaralarından Çağrı Merkezimize başvurunuz.
- Hizmet için gelen teknisyene "teknisyen kimlik kartı"nı sorunuz.
- İşiniz bittiğinde Yetkili servis teknisyeninden "Hizmet Fişi" istemeyi unutmayınız. alacağınız "Hizmet Fişi" , ilerde ürününüzde meydana gelebilecek herhangi bir sorunda size yarar sağlayacaktır.
- Ürünün kullanım ömrü: 5 yıldır. (Ürünün fonksiyonunu yerine getirebilmesi için gerekli yedek parça bulundurma süresi)



## Hizmet talebinin değerlendirilmesi

1

### Müşteri Başvurusu



Web sitesi



0850 210 0 888  
Çağrı merkezi



Yetkili Servis



musteri.hizmetleri  
@grundig.com



Yetkili Satıcı



Faks  
0216 423 23 53

2

### Başvuru kaydı

Başvuru Konusu  
Müşteri Adı, Soyadı  
Müşteri Telefonu  
Müşteri Adresi

3

### Hizmet talebinin alınması

- Hizmet talebi analizi
- Hizmet hakkında müşterinin bilgilendirilmesi (Keşif, nakliye, montaj, bilgi, onarım, değişim vb.)
- Hizmet hakkında gerekli işlemin gerçekleştirilmesi

4

### Müşteri memnuniyetinin alınması

Memnun

Memnun  
değil

5

### Başvuru kaydının kapatılıp, bilgilerin saklanması

## **Bu kılavuzu okumadan ürününüzü çalıştırmayınız.**

Ürününüz ile ilgili garanti şartları, kullanımı ve sorun giderme yöntemleri kılavuzda yer almaktadır.

Uygun Kullanım ve Garanti ile İlgili Dikkat Edilmesi Gereken Hususlar;

Aşağıda belirtilen sorunların giderilmesi ücret karşılığında yapılır. Bu durumlar için garanti şartları uygulanmaz;

- 1) Kullanım hatalarından kaynaklanan hasar ve arızalar,
- 2) Malın tüketiciye tesliminden sonraki yükleme, boşaltma, taşıma vb. sırasında oluşan hasar ve arızalar,
- 3) Malın kullanıldığı yerin elektrik (priz, gerilim, topraklama vb.), su (su basıncı, musluk vb.), doğalgaz, telefon, internet vb. şebekesi ve/veya altyapısı (gider, zemin, ortam vb.) kaynaklı meydana gelen hasar ve arızalar,
- 4) Doğa olayları ve yangın, su baskını vb. kaynaklı meydana gelen hasar ve arızalar,
- 5) Malın tanıtma ve kullanma kılavuzlarında yer alan hususlara aykırı kullanılmasından kaynaklanan hasar ve arızalar,
- 6) Malın, 6502 sayılı Tüketicinin Korunması Hakkındaki Kanununda tarif edilen şekli ile ticari veya mesleki amaçlarla kullanımı durumunda ortaya çıkan hasar ve arızalar,
- 7) Mala yetkisiz kişiler tarafından bakım, onarım veya başka bir nedenle müdahale edilmesi

Durumlarında mala verilmiş garanti sona erecektir.

Garanti uygulaması sırasında değiştirilen malın garanti süresi, satın alınan malın kalan garanti süresi ile sınırlıdır.

Ürününüz Arçelik A.Ş adına CAMRY MEASURING TECHNOLOGY (HK) LIMITED 122 Austin Road Unit D, 7/F Ritz PI Hong Kong Tel: 86-760-88231181 tarafından üretilmiştir.

Menşei: P.R.C.

- 1)Garanti süresi, malın teslim tarihinden itibaren başlar ve 2 yıldır.
- 2)Malın tanıtma ve kullanma kılavuzunda gösterildiği şekilde kullanılması ve Arçelik A.Ş.'nin yetkili kıldığı servis çalışanları dışındaki şahıslar tarafından bakım, onarım veya başka bir nedenle müdahale edilmemiş olması şartıyla, malın bütün parçaları dahil olmak üzere tamamını; malzeme, işçilik ve üretim hatalarına karşı malın teslim tarihinden itibaren yukarıda belirtilen süre kadar garanti eder.
- 3)Malın ayıplı olduğunun anlaşılması durumunda tüketici, 6502 sayılı Tüketicinin Korunması Hakkında Kanununun 11 inci maddesinde yer alan;
- a-Sözleşmeden dönme, c-Ücretsiz onarılmasını isteme,  
b-Satış bedelinden indirim isteme, ç-Satılanı ayıpsız bir misli ile değiştirilmesini isteme, haklarından birini kullanabilir.
- 4)Tüketicinin bu haklardan ücretsiz onarım hakkını seçmesi durumunda satıcı; işçilik masrafı, değiştirilen parça bedeli ya da başka herhangi bir ad altında hiçbir ücret talep etmeksizin malın onarımını yapmak veya yaptırmakla yükümlüdür. Tüketici ücretsiz onarım hakkını üretici veya ithalatçıya karşı da kullanabilir. Satıcı, üretici ve ithalatçı tüketicinin bu hakkını kullanmasından müstesilsilen sorumludur.
- 5)Tüketicinin, ücretsiz onarım hakkını kullanması halinde malın;
- Garanti süresi içinde tekrar arızalanması,  
-Tamiri için gereken azami sürenin aşılması,  
-Tamininin mümkün olmadığının, yetkili servis istasyonu, satıcı, üretici yada ithalatçı tarafından bir raporla belirlenmesi durumlarında;
- tüketici malın bedel iadesini, ayıp oranında bedel indirimi veya imkân varsa malın ayıpsız misli ile değiştirilmesini satıcıdan talep edebilir. Satıcı, tüketicinin talebini reddedemez. Bu talebin yerine getirilmemesi durumunda satıcı, üretici ile ithalatçı müstesilsilen sorumludur.
- 6)Malın tamir süresi 20 iş gününü geçemez. Bu süre garanti süresi içinde mala ilişkin arızanın yetkili servis istasyonuna veya satıcıya bildirim tarihi, garanti süresi dışında ise malın yetkili servis istasyonuna teslim tarihinden itibaren başlar. Malın arızasının 10 iş günü içerisinde giderilmemesi halinde, üretici veya ithalatçı; malın tamiri tamamlanıncaya kadar, benzer özelliklere sahip başka bir malı tüketicinin kullanımına tahsis etmek zorundadır. Malın garanti süresi içerisinde arızalanması durumunda, tamirde geçen süre garanti süresine eklenebilir.
- 7)Malın kullanma kılavuzunda yer alan hususlara aykırı kullanılmasından kaynaklanan arızalar garanti kapsamı dışındadır.
- 8)Tüketici, garantiden doğan haklarının kullanılması ile ilgili olarak çıkabilecek uyuşmazlıklarda yerleşim yerinin bulunduğu veya tüketici işleminin yapıldığı yerdeki Tüketici Hakem Heyetine veya Tüketici mahkemesine başvurulabilir.
- 9) Satıcı tarafından bu Garanti Belgesinin verilmemesi durumunda, tüketici Ticaret Bakanlığı Tüketicinin Korunması ve Piyasa Gözetimi Genel Müdürlüğüne başvurabilir.

**Üretici veya İthalatçı Firmanın;**

**Ünvanı:** Arçelik A.Ş.  
**Adresi:** Arçelik A.Ş. Karaağaç Caddesi  
No:2-6, 34445, Sülüçe / İSTANBUL  
**Telefonu:** (0-216) 585 8 888  
**Faks:** (0-216) 423 23 53  
**web adresi:** www.grundig.com.tr

**Malın;**

**Markası:** Grundig  
**Cinsi:** Vücut Analiz Tartısı  
**Modeli:** PS 7010 BT  
**Bandrol ve Seri No:**  
**Garanti Süresi:** 2 YIL  
**Azami Tamir Süresi:** 20 İş günü

GENEL MÜDÜR

**Arçelik A.Ş.**

GENEL MÜDÜR YRD.

**Satıcı Firmanın:**

**Unvanı:**  
**Adresi:**  
**Telefonu:**  
**Faks:**  
**e-posta**

**Fatura Tarih ve Sayısı:**  
**Teslim Tarihi ve Yeri:**  
**Yetkilinin İmzası:**  
**Firmanın Kaşesi:**

Bu bölümü, ürünü aldığınız Yetkili Satıcı imzalayacak ve kaşeyecektir.